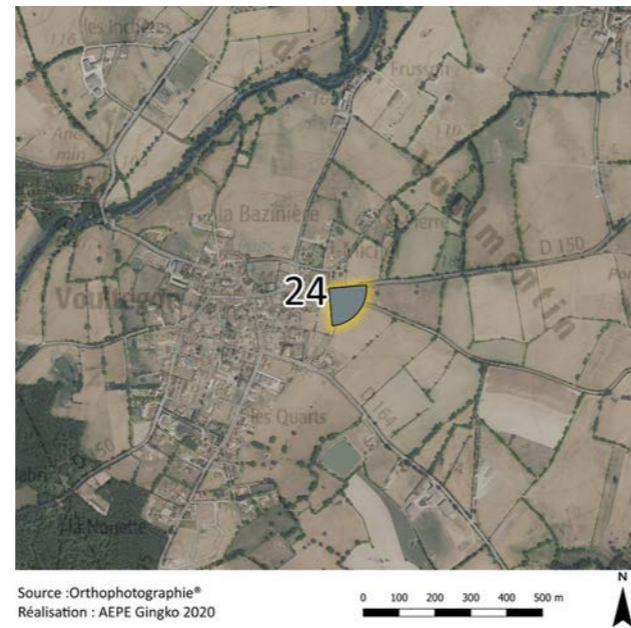
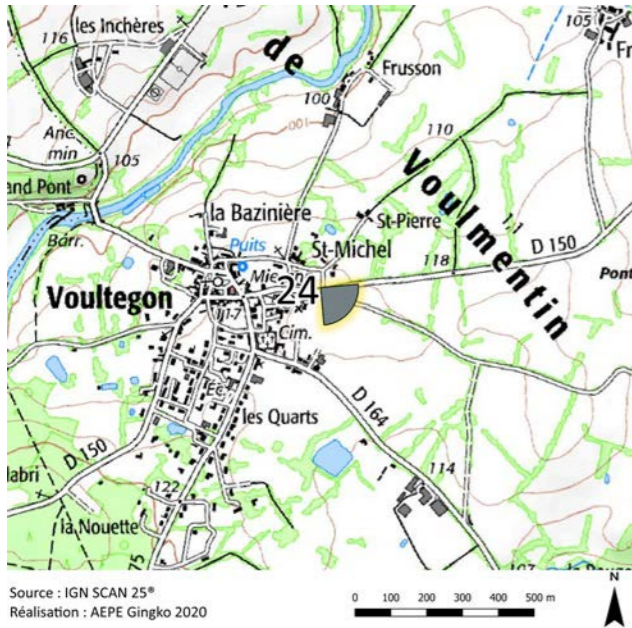


PM 24 – SORTIE EST DU BOURG DE VOULTEGON (COMMUNE DE VOULMENTIN), VIA RD150



RAISONS DU POINT DE VUE :

Ce photomontage permet d'évaluer l'insertion paysagère du projet depuis la sortie est de Voultegon, via la RD150 ; sachant qu'il s'agit du point d'impact potentiel maximal dans la mesure où les paysages à l'intérieur du village sont largement plus fermés, à cause de la trame bâtie notamment.



LIEUX DE VIE ET D'HABITAT

BOURG STRUCTURANT



AXES DE COMMUNICATION

ROUTE SECONDAIRE



DONNÉES POINT DE VUE :

Date et heure : 17/06/2019 ; 16:43

Distance au mât de l'éolienne la plus proche : 4,0 km (E1)

Conditions météorologiques : ciel dégagé, excellente visibilité, végétation feuillée

Focale équivalente : 50 mm avec capteur plein format

Coordonnées : 432 708,90 ; 6 653 940,93

COMMENTAIRE PAYSAGER :

Les aérogénérateurs projetés se perçoivent sur des vues franches et peu filtrées (seule la base du mât de E1 et E2 est tronquée par la végétation), mais assez lointaines. Les trames bâties et arborées cadrent cette vue sur le parc éolien projeté. Malgré un certain brouillage du motif et une hétérogénéité des interdistances apparentes (E3 semble un peu isolée par rapport à E1 et E2 qui se superposent), l'implantation est relativement lisible puisqu'elle vient prendre appui sur les lignes de forces paysagères (topographique notamment).

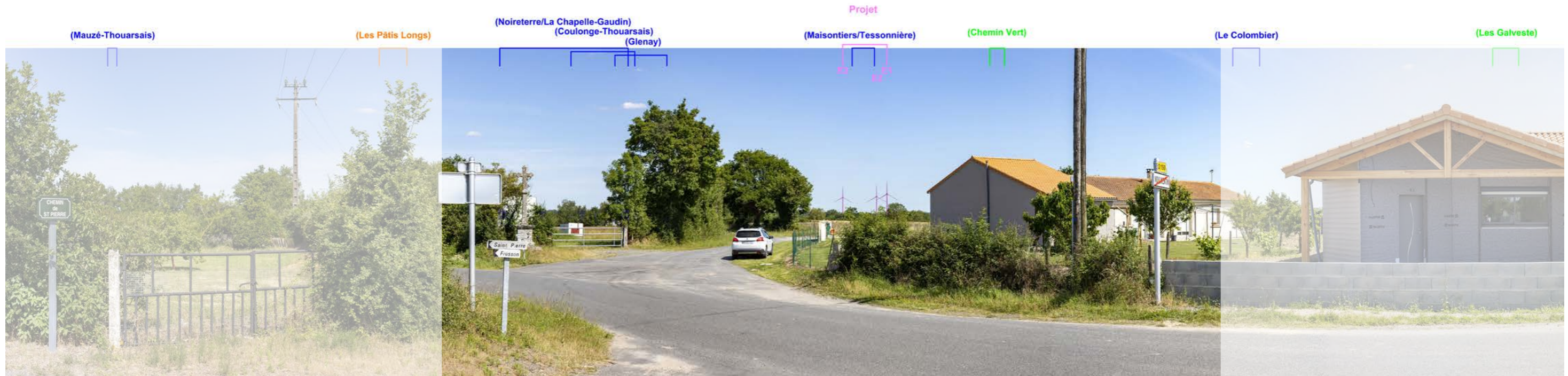
La certaine homogénéité des tailles et hauteurs sommitales apparentes facilite d'autant plus la lecture du paysage et du parc. L'emprise visuelle horizontale est réduite et aucune rupture d'échelle n'est relevée depuis ce point de vue.



ÉVALUATION DE L'IMPACT

MOYEN

VUE SCHÉMATIQUE COULEUR (VUE FILAIRE) - 120°



PM 24 – SORTIE EST DU BOURG DE VOULTEGEON (COMMUNE DE VOULMENTIN), VIA RD150

ÉTAT INITIAL - 60°

À observer à environ 35 cm de distance, pour restituer le réalisme de la prise de vue



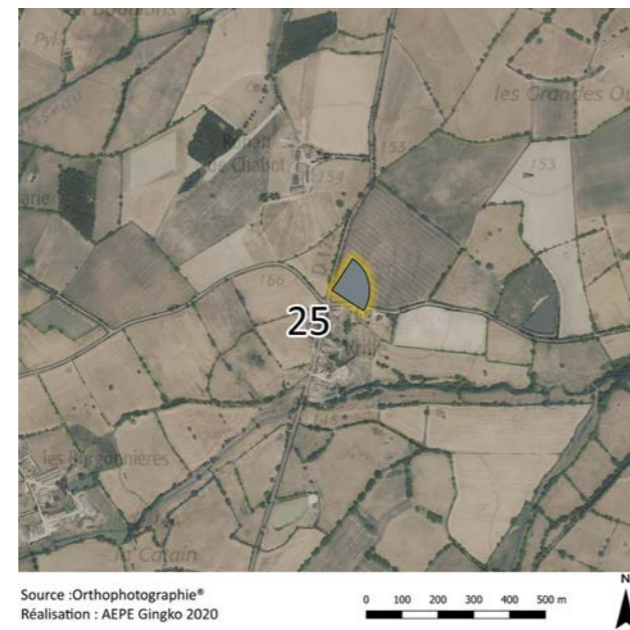
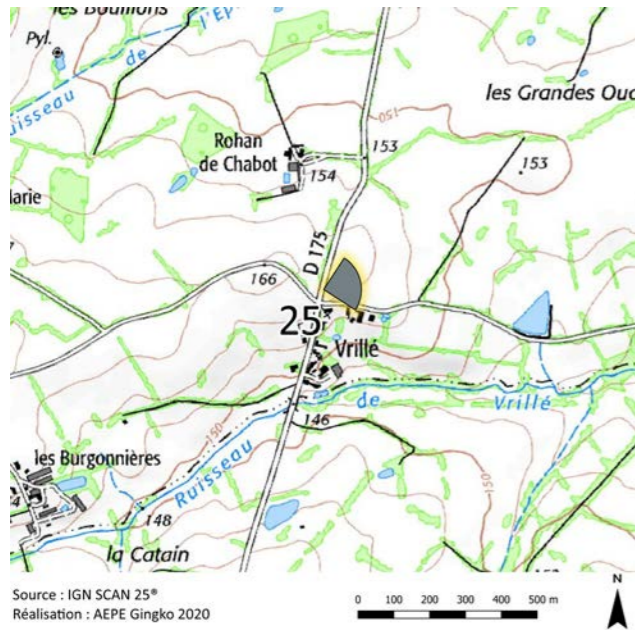
PM 24 – SORTIE EST DU BOURG DE VOULTEGEON (COMMUNE DE VOULMENTIN), VIA RD150

PHOTOMONTAGE - 60°

À observer à environ 35 cm de distance, pour restituer le réalisme du photomontage



Pm 25 – RD175 ENTRE BEAULIEU-SOUS-BRESSUIRE ET VOULTEGEON, AU NORD DU HAMEAU DE VRILLÉ (COMMUNE DE VOULMENTIN)



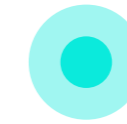
RAISONS DU POINT DE VUE :

Ce photomontage permet d'étudier la perception des aérogénérateurs projetés depuis la RD175, ici au niveau d'un tronçon situé au nord du hameau de Vrillé. Les abords de cet axe routier sont ponctuellement ouverts (interruption de la trame arborée) et en point haut, permettant des ouvertures visuelles lointaines ou semi-lointaines.



AXES DE COMMUNICATION

ROUTE SECONDAIRE



CONTEXTE ÉOLIEN

EFFETS CUMULATIFS



DONNÉES POINT DE VUE :

Date et heure : 17/06/2019 ; 16:31

Distance au mât de l'éolienne la plus proche : 3,8 km (E1)

Conditions météorologiques : ciel dégagé, excellente visibilité, végétation feuillée

Focale équivalente : 50 mm avec capteur plein format

Coordonnées : 432 114,51 ; 6 650 313,79

COMMENTAIRE PAYSAGER :

Le parc éolien projeté est ici perceptible de façon relativement prégnante (la topographie et la végétation ne masquent que la base des mâts), sur des vues panoramiques et semi-éloignées. Bien que les interdistances apparentes ne soient pas homogènes, la lisibilité de l'implantation demeure satisfaisante car celle-ci prend appui sur les lignes de forces topographiques. Les aérogénérateurs projetés apportent un certain contraste dans le paysage, par leurs grandes dimensions et leur vocabulaire technologique. Le château d'eau, au loin, paraît petit par exemple, en comparaison. La taille apparente des aérogénérateurs reste tout de même largement

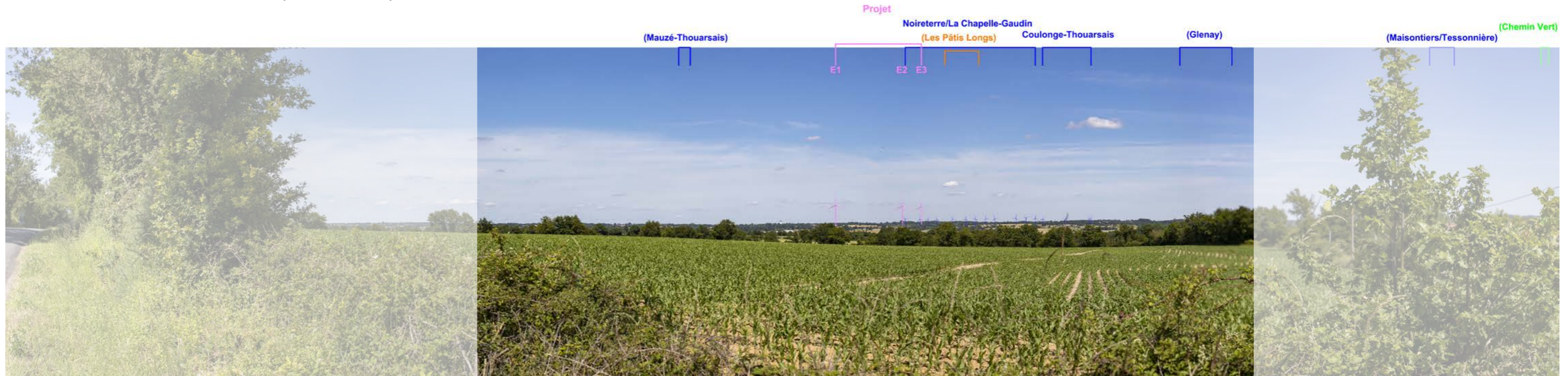
inférieure à celle des éléments paysagers du premier plan (végétation notamment). Un effet cumulatif est identifié entre le projet et les parcs éoliens en exploitation de Noirterre – La Chapelle-Gaudin et Coulonges-Thouarsais. Le projet vient renforcer la présence du motif éolien dans le champ visuel, notamment en termes d'angle vertical (sa plus grande proximité par rapport aux autres parcs implique une plus grande taille apparente).



ÉVALUATION DE L'IMPACT

MOYEN

VUE SCHEMATIQUE COULEUR (VUE FILAIRE) - 120°



ÉTAT INITIAL - 60°

À observer à environ 35 cm de distance, pour restituer le réalisme de la prise de vue

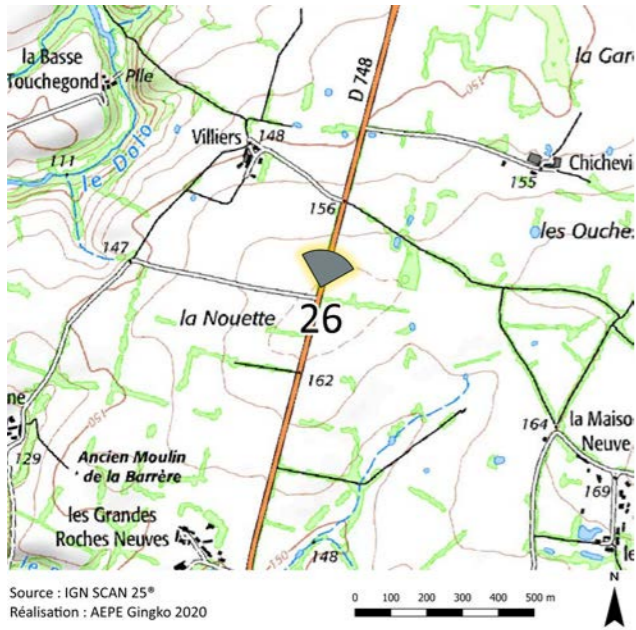


PHOTOMONTAGE - 60°

À observer à environ 35 cm de distance, pour restituer le réalisme du photomontage



PM 26 – RD748 AU NORD DU HAMEAU DES GRANDES ROCHES NEUVES (COMMUNE DE BRESSUIRE)



RAISONS DU POINT DE VUE :

Ce photomontage a pour but de caractériser la visibilité du projet depuis cet axe routier structurant. La prise de vue se positionne à 800 m au nord du hameau des Grandes Roches Neuves, à 2,0 km de la périphérie nord de l'agglomération bressuiraise, au niveau d'un point haut et dégagé. Ce positionnement permet également d'évaluer les effets cumulatifs et cumulés avec les autres parcs éoliens.



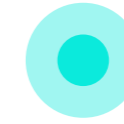
AXES DE COMMUNICATION

ROUTE STRUCTURANTE



CONTEXTE ÉOLIEN

EFFETS CUMULATIFS



CONTEXTE ÉOLIEN

EFFETS CUMULÉS



DONNÉES POINT DE VUE :

Date et heure : 17/06/2019 ; 13:39

Distance au mât de l'éolienne la plus proche : 4,0 km (E2)

Conditions météorologiques : ciel dégagé, excellente visibilité, végétation feuillée

Focale équivalente : 50 mm avec capteur plein format

Coordonnées : 435 161,77 ; 6 648 107,61

COMMENTAIRE PAYSAGER :

Le parc éolien projeté se place ici dans l'axe de la route et est perceptible en vue semi-éloignée et de manière relativement marquante ; la topographie et la végétation ne masquant que la base des mâts. L'implantation est clairement lisible du fait d'une cohérence avec les lignes de forces paysagères (topographie, boisements...), et de la régularité de l'ensemble ainsi formé (homogénéité des interdistances, tailles et hauteurs sommitales apparentes). Les aérogénérateurs projetés apportent un certain contraste dans le paysage, mais aucune rupture d'échelle significative n'est relevée pour autant (les haies au premier plan

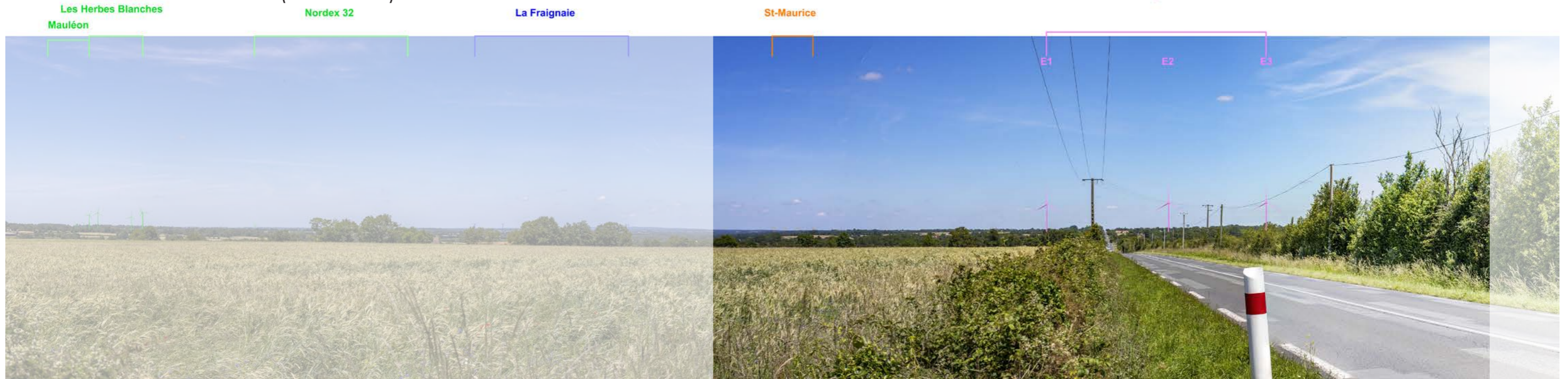
apparaissent plus grandes que les éoliennes projetées). Un effet cumulatif est identifié avec le parc éolien existant de la Fraignais, celui-ci apparaissant dans le lointain.



ÉVALUATION DE L'IMPACT

MOYEN

VUE SCHEMATIQUE COULEUR (VUE FILAIRE) - 120°



ÉTAT INITIAL - 60°

À observer à environ 35 cm de distance, pour restituer le réalisme de la prise de vue

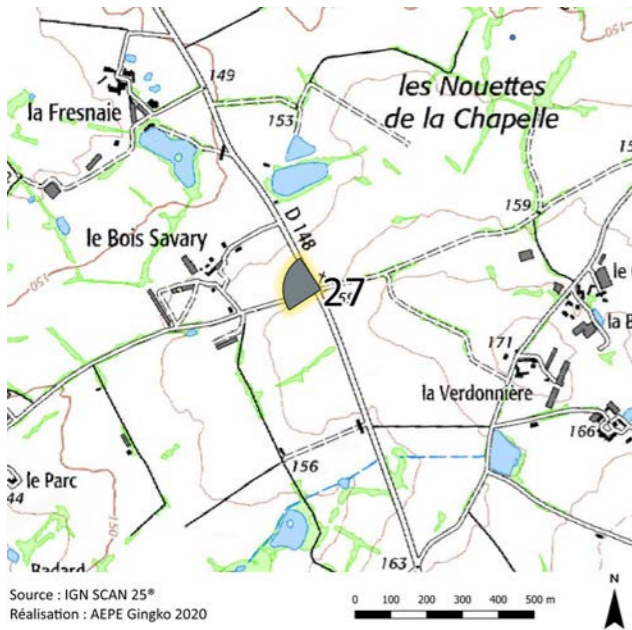


PHOTOMONTAGE - 60°

À observer à environ 35 cm de distance, pour restituer le réalisme du photomontage



PM 27 – RD148 ENTRE NOIRTERRE ET NOIRLIEU, À L'EST DU HAMEAU LE BOIS SAVARY (COMMUNE DE BRESSUIRE)



RAISONS DU POINT DE VUE :

Cette simulation visuelle vise à évaluer la visibilité du projet depuis la RD148 (axe routier secondaire). La prise de vue se positionne à l'est du hameau le Bois Savary, à 3,0 km de Noirlieu, au niveau d'un point relativement haut et dégagé permettant ponctuellement des vues semi-lointaines et lointaines.



AXES DE COMMUNICATION

ROUTE SECONDAIRE



DONNÉES POINT DE VUE :

Date et heure : 17/06/2019 ; 11:13

Distance au mât de l'éolienne la plus proche : 4,5 km (E3)

Conditions météorologiques : ciel dégagé, excellente visibilité, végétation feuillée

Focale équivalente : 50 mm avec capteur plein format

Coordonnées : 441 003,75 ; 6 650 056,23

COMMENTAIRE PAYSAGER :

Les trois aérogénérateurs projetés apparaissent ici sur des vues semi-éloignées et de manière bien visible (ils sont très peu filtrés par la topographie et la végétation). Depuis ce point de vue, le parc est groupé et occupe un angle visuel horizontal faible. Malgré une légère superposition des éoliennes entre elles, l'ensemble reste parfaitement lisible du fait du nombre réduit de machines et puisqu'il suit les lignes de force topographiques. Aucune problématique d'échelle n'est relevée, la taille apparente des éoliennes projetées étant inférieure à celle d'autres éléments de paysage (végétation, calvaire à droite du panorama...).



ÉVALUATION DE L'IMPACT

MOYEN

VUE SCHEMATIQUE COULEUR (VUE FILAIRE) - 120°



PM 27 – RD148 ENTRE NOIRTERRE ET NOIRLIEU, À L'EST DU HAMEAU LE BOIS SAVARY (COMMUNE DE BRESSUIRE)

ÉTAT INITIAL - 60°

À observer à environ 35 cm de distance, pour restituer le réalisme de la prise de vue

